

Bezpečnostné dvere na slovenskom trhu, ich porovnanie a orientácia v nich.

Na slovenskom trhu sa za posledné roky podstatne rozšírila ponuka bezpečnostných dverí, teda aspoň tak sa mnohé dvere nazývajú, ale niekedy sa naozaj len nazývajú „Bezpečnostné dvere“...V skutočnosti sú to niekedy len dvere ťažké alebo hrubšie, ale určite nie bezpečné. Úmyselne to pripomínáme, pretože pravda je často niekde inde. Preto sme sa rozhodli pomôcť a poradiť vám zorientovať sa v aktuálnej ponuke bezpečnostných dverí, ktoré sú ponúkané na slovenskom trhu.

Čo sú to bezpečnostné dvere? Čo je úlohou bezpečnostných dverí?

Prioritou bezpečnostných dverí je zabezpečenie domu či bytu, chránenie a zabránenie tomu, aby sa nikto nepozvaný nedostal dovnútra. Bezpečnostné dvere sú vtedy bezpečné, keď máme istotu, že sa cez ne nikto cudzí nedostane. Chránia nielen náš majetok, naše súkromie, ale predovšetkým naše rodiny, našich blízkych. Toto si ľudia často neuvedomujú. Svedčia o tom aj vyjadrenia typu: ...„aby ma to veľa nestálo“ alebo ... „ved' mne nemajú čo ukradnúť“ alebo ... „naša suseda je stále doma“ alebo ... „máme elektronický alarm“. Často sa zabúda na podstatu bezpečnostných dverí, preto nerozmyšľajme pri zabezpečovaní bezpečnostných dverí iba na ušetrenie peňazí a nehladajme len najlacnejšie dvere na trhu, aby sa nám to potom nevypomstilo, ak by došlo k pokusu o vlámanie. Taktiež nasedí vyjadrenie, že „mne nemajú čo ukradnúť“... ved to, čo je vo vnútri, vie iba majiteľ. Stačí počúvať štatistiky o vlámانيach do bytov, domov, či iných objektov. Niekedy sa zloději len vlámu a ukradnú len jeden televízor alebo len jedlo či alkohol a keď toho veľa nenájdu, tak narobia aspoň poriadnu škodu z rozčúlenia. A že suseda je doma! Vyskúšajte si to. Začnite robiť nejaký hluk na chodbe a uvidíte, kto sa príde pozrieť. Vo veľkých obytných domoch a hlavne v novostavbách vládne anonymita, ľudia sa nestarajú, čo robia susedia a môže sa stať, že ešte podržia dvere do výťahu zlodějom. A elektronika, tá je určite dobrá, ale zlodějovi nezabrání vstúpiť dovnútra. Dá vám informáciu, že sa niečo stalo, ale zloděj je už vo vnútri a robí si čo chce. A väčšinou sa mu podarí aj s nakradnutými vecami odísť skôr, ako príde polícia. Kamerový systém zlodēja síce nasníma, ale nechytí a v mnohých prípadoch ani neidentifikuje. Uzamknuté kvalitné bezpečnostné dvere sú jedinou zárukou, že sa nikto, naozaj nikto nepozvaný nedostane do vášho bytu či domu, do vášho súkromia.

Bezpečnostné triedy - Bezpečnosť dverí - vysvetlenie pojmov

Bezpečnostné dvere musia byť **odolné proti vlámaniu**. Je to vlastnosť dverí odolávať pokusu o násilný vstup do chráneného priestoru použitím fyzickej sily a s pomocou náradia.

Bezpečnosť dverí deklaruje certifikátom vydaným autorizovanou skúšobňou. Takéto dvere musia byť vyskúšané podľa noriem STN EN 1627-1630. Norma stanovuje odolnosť dverí do príslušných bezpečnostných tried od 1 po 6. Pred samotnou skúškou odolnosti proti ručnému pokusu o vlámanie musia dvere prejsť ešte statickou a dynamickou skúškou.

Pri **statickej skúške** sa vyvíja tlak 3kN -15kN (300kg-1500kg) podľa príslušnej bezpečnostnej triedy na všetky spevnené body dverí (rohy, oblasť kovania a kolíky), pričom nesmie dôjsť k deformácii dverí.

Pri **dynamickej skúške** dvere podliehajú nárazu 30kg telesa z výšky 800-1200mm, pričom musí byť zachovaná rovinnosť dverí.

Bezpečnostné triedy dverí		
Bezpečnostná trieda	Celkový čas skúšky (min)	Charakteristika
1	nevykonáva sa	Príležitostné deštruktívne silové narušenie s využitím ľudskej sily, vyrazenie, vykopnutie.
2	15	Príležitostné narušenie s využitím jednoduchého ručného náradia a nástrojov.
3	20	Deštruktívne narušenie s využitím plného sortimentu ručného náradia.
4	30	Deštruktívne narušenie s využitím elektrického ručného náradia do výkonu 500W.
5	40	Deštruktívne narušenie s využitím jednoručného elektrického ručného náradia do výkonu 1000W.
6	50	Deštruktívne narušenie s využitím dvojručného elektrického ručného náradia do výkonu 2500W.

Dvere v **bezpečnostnej triede 1** musia v spevnených bodoch odolať tlaku 3kN, odolať nárazu 30kg telesa z výšky 800mm. Musia byť odolné voči príležitostnému deštruktívnemu silovému narušeniu s využitím ľudskej sily, vyrazenie, vykopnutie, vandalizmu.

Dvere v **bezpečnostnej triede 2** musia v spevnených bodoch odolať tlaku 3kN, odolať nárazu 30kg telesa z výšky 800mm a ručnému pokusu o vlámanie s použitím definovaného náradia (skrutkovače, drevené a plastové klíny, kliešte a hasák, kladivko 200g). Celkový čas skúšky je 15 minút.

Dvere v **bezpečnostnej triede 3** musia v spevnených bodoch odolať tlaku 6kN, odolať nárazu 30kg telesom z výšky 1200mm a ručnému pokusu o vlámanie s použitím náradia (skrutkovače, drevené a plastové klíny, kliešte, hasák a páčidlo s dĺžkou 710mm). Celkový čas skúšky je 20 minút.

Dvere v **bezpečnostnej triede 4** musia v spevnených bodoch odolať tlaku 10kN a odolať ručnému pokusu o vlámanie s použitím náradia (skrutkovače, drevené a plastové klíny, kliešte, hasák a páčidlo s dĺžkou 710mm, kladivo 1,25kg, sekera, strihacie kliešte, dláto, pílká, elektrická vrtačka, nožnice na plech, elektrickému ručnému náradu do výkonu 500W, elektrickej vrtačke so sadou vrtákov). Celkový čas skúšky je 30 minút.

Dvere v **bezpečnostnej triede 5** musia v spevnených bodoch odolať tlaku 15kN a odolať ručnému pokusu o vlámanie s použitím náradia (skrutkovače, drevené a plastové klíny, kliešte, hasák a páčidlo s dĺžkou 710mm, kladivo, sekera, strihacie kliešte, dláto, pílká, elektrická vrtačka, nožnice na plech, elektrickému ručnému náradu do výkonu 1000W elektrická pílká dierovka, chvostovka, vrtáky 13mm HSS/HM, jadrový vrták 50mm HSS/HM, uhlová brúska). Celkový čas skúšky je 40 minút.

Štatistika krádeží vlámaním do objektov, bytov za posledné desaťročie

Zdroj: Prezídium Policajného zboru

KRÁDEŽE VLÁMANÍM										
Kalendárny rok	2000	2001	2002	2003	2004	2005	2006	2007	2008	2009
Celkovo za SR*	25517	23537	22036	21783	26685	20828	19044	17148	15159	15394
Do bytov	zistené	3248	3144	2785	2642	3023	2809	2602	2437	2330
	objasnené**	1226	1325	1206	1025	922	1008	807	826	797
Výška spôsobenej škody krádežou vlámaním***	94703,1	95684,4	94023,2	98417	116382	110137,4	104751,3	111271,6	104787,3	102573,0 34048,- €

* počet krádeží vlámaním do všetkých objektov

** objasnené krádeže vlámaním do bytov v kalendárnom roku

*** v tisíckach Sk,-, za rok 2009 aj v €, -

Tabuľka predstavuje prehľad štatistických ukazovateľov trestného činu krádeže vlámaním. Je rozdelená do piatich kategórií, z ktorých prvá, teda kalendárny rok je údajom informatívnym a v zmysle objasnenia nasledujúcich štatistických ukazovateľov bez výpovednej hodnoty.

Ostatné kategórie konkretizujú celkový nápad krádeží vlámaním za konkrétny kalendárny rok na teritóriu celej Slovenskej republiky. Jednotlivé číselné vyjadrenia zohľadňujú tie krádeže vlámaním, ktorými sa zaoberal Policajný zbor a nie sú doplnené o korelačné údaje z predpokladanej latentnej (skrytej, neodhalenej) trestnej činnosti na úseku krádeží vlámaním.

Nasleduje kategória krádeží vlámaním do bytov rozdelená na zistené krádeže vlámaním, teda nápad trestnej činnosti daného druhu tvoriaci reálny podiel z celkovo spáchaných krádeží vlámaním a na objasnené krádeže vlámaním do bytov, kde sú uvedené hodnoty za policajne objasnené trestné činy krádeží vlámaním do bytov. Uvedený údaj nemusí korešpondovať so štatistickými ukazovateľmi prokuratúry Slovenskej republiky, prípadne so štatistikou vedenou súdmi Slovenskej republiky, čo vyplýva z rozdielneho, subsidiárneho procesného postavenia Policajného zboru, prokuratúry a súdov.

Poslednou je kategória výšky spôsobenej škody uvádzaná v tisícoch slovenských korún, za rok 2009 aj v eurách, čo znamená, že za uvedenú hodnotu v slovenských korunách je potrebné pridať tri desiatinné miesta za účelom zistenia reálnej hodnoty spôsobenej škody. Najvyššia spôsobená škody v roku 2004 predstavovala hodnotu 116 miliónov 382 tisíc slovenských korún.

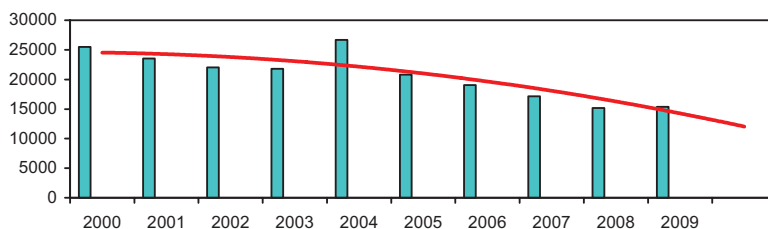
Zvýraznené červené polia predstavujú „najhorší“ údaj dosiahnutý za obdobie rokov 2000 – 2009 na území Slovenskej republiky, a teda:

- najvyššiu hodnotu pri počte celkovo zistených krádeží vlámaním,
- najvyššiu hodnotu pri počte zistených krádeží vlámaním do bytov,
- najnižšiu hodnotu pri počte objasnených zistených krádeží vlámaním do bytov a
- najvyššiu hodnotu pri výške spôsobenej škody.

Naopak zvýraznené zelené polia predstavujú „najlepší“ údaj dosiahnutý za obdobie rokov 2000-2009 na území SR, a teda:

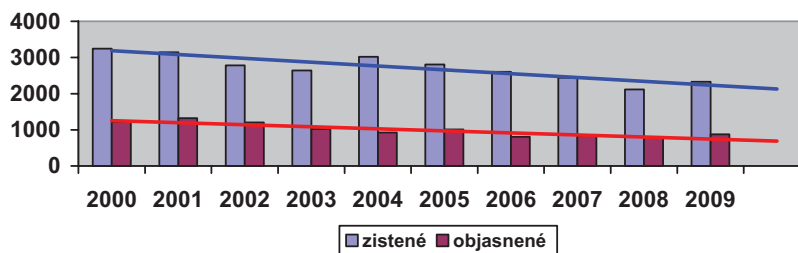
- najnižšiu hodnotu pri počte celkovo zistených krádeží vlámaním,
- najnižšiu hodnotu pri počte zistených krádeží vlámaním do bytov,
- najvyššiu hodnotu pri počte objasnených zistených krádeží vlámaním do bytov a
- najnižšiu hodnotu pri výške spôsobenej škody.

Krádeže vlámaním celkovo za Slovenskú republiku



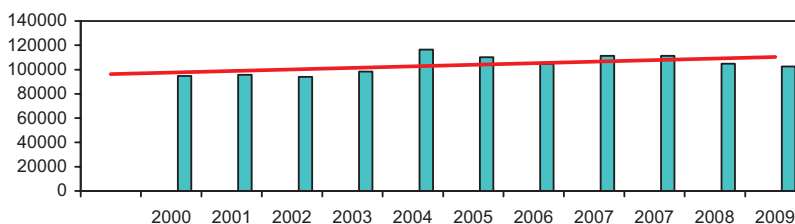
Na grafe, ktorý zobrazuje údaje druhej kategórie tabuľky je zrejmé, že trendová čiara vykazuje na základe reálneho počtu spáchaných krádeží vlámaním za obdobie rokov 2000 - 2009 klesajúcu tendenciu. Nie je však na mieste sa domnievať, že takýto jednoznačný priebeh budú mať aj nasledovné roky. Príkladom môže byť ustálený klesajúci trend v počte krádeží vlámaním zaznamenaný v rokoch 2005 - 2008, ktorý bol vystriedaný miernym nárastom v roku 2009 pričom tento ustálený klesajúci trend nasledoval po expanzívnom zvýšení v roku 2004.

Zistené a objasnené krádeže vlámaním do bytov v Slovenskej republike



Opäť je na základe trendových čiar možné odhadovať, že početnosť krádeží vlámaním, ale zároveň aj ich objasnenosť budú klesať. Je taktiež potrebné zdôrazniť, že trendové čiary sú iba lineárnym vyjadrením vložených údajov a nezohľadňujú sociologické vplyvy spoločnosti ako ani výsledky kriminologických prognóz. **Je preto potrebné a v najvyššej možnej miere aj vhodné chrániť svoje majetkové hodnoty takými opatreniami, aby bola v čo najväčšej miere eliminovaná možnosť páchatela vniknúť do obydla, narušiť súkromie a odcudziť rôzne predmety.**

Výška spôsobenej škody



Výška spôsobenej škody napriek optimistickým výhľadom predchádzajúcich grafov bude s najväčšou pravdepodobnosťou mierne stúpať, čo odzrkadľuje zvyšujúcu sa životnú úroveň obyvateľov Slovenskej republiky a teda možnosť odcudzenia stále hodnotnejších predmetov v stále vyššej kvantite, a to aj napriek mierne klesajúcej tendencii zaznamenatej od roku 2007.

Vyššie uvedené grafické zobrazenia je potrebné chápať ako reálne informácie, ktoré svojou výpovednou hodnotou jednoznačne zvýrazňujú potrebu ochrany vlastného obydla, rekreačného, či podnikateľského priestoru. Je na každom osobne stanoviť si mieru tolerancie, do akej sme ochotný podieľať sa na krádeži vlámaním ako obeť trestného činu – poškodený. Ide teda o to, aby sme si všetci dokázali ochrániť svoje súkromie a podnikateľské, prípadne rekreačné, či akékoľvek iné objekty a tým prispeli k zvýšeniu kvality vlastného života. Aby sme nečakali, „kedy príde rad na nás“ a náš majetok sa ocitne v nepovolných rukách a naše súkromie, či pohodové pracovné prostredie začneme chápať ako nebezpečné a nedostatočne zabezpečené len preto, že sme nevykonali potrebné a treba zdôrazniť, že nie finančne ruinujúce, opatrenia. Ochrana vlastného života, zdravia a majetku je skutočne najskôr na nás samotných. Technická a technologická vyspelosť atribútov priemyslu nám dáva dostatočné možnosti nato, aby sme vedeli realizovať opatrenia technického charakteru, ktoré prispievajú k zvýšeniu kvality nášho života.

Porovnanie vybraných výrobcov bezpečnostných dverí

	ADLO	Alarmax	Exkluzív	Guzma	Profil	Securido	Sherlock	ZAP
bezpečnostná trieda	1, 2, 3, 4, 5	*	*	3	2, 3, 4	*	2, 3, 4	*
počet istiacich bodov	1,3,5,7,8,6,10,11,13,18,36	3, 7, 10	5	7,8	5, 8, 10, 14, 15	15	5,7,8,11,12,13,21	8
istiaci bod do zeme	■	□	■	□	□	□	□	□
konštrukcia dverí	oceľové	oceľové	oceľové	oceľové	oceľové	oceľové	oceľové	oceľové
uzamykanie do všetkých strán	■	□	■	□	□	□	□	□
uchytenie pántov	prizvárané	*	*	*	*	*	skrutkované	*
rozmery	od 35x70 do 105x250cm	80,90/197cm	80,85,90/200cm	80, 90/197cm	*	84, 94/195cm	od 80/197 do 110/220cm	60,80,90,100/197cm
možnosť dvojfarebné dvere	■	■	□	□	■	□	■	□
dvojkridlové dvere	■	□	□	□	■	□	■	□
možnosť presklenia	■	□	□	□	□	□	□	□
svetlíky, bočné, nadsvetlíky	svetlíky,bočné,nadsvetlíky	□	□	□	□	□	nadsvetlíky	□
prah	kovový	drevený	□	*	*	nerozový	drevený	*
montáž do pôvodnej zárubne	■	□	□	■	■	□	□	■
montáž do novej zárubne	■	■	■	■	■	■	■	■
hrúbka zosilnenia zárubne	7,5mm	*	1,5mm	*	*	1,5mm	*	1,3mm
uchytenie zárubne	prizváranie, betónovanie	betónovanie	betónovanie	*	prizváranie, betónovanie	betónovanie	betónovanie	*
dvojfarebné zárubne	■	□	□	□	□	□	□	□
protihluková úprava	32dB, 39dB	*	*	*	*	34dB	37dB až 42dB	□
protipožiarnosť	D3 EI45/EW60, D1 EI60/EW90	*	EI45/EW60	□	*	EI60/EW90	D3 EI45/EW45, D1 EI60/EW60	*
dymotesnosť	■	□	□	□	□	□	■	□
nepriestrelnosť	FB1, FB4s	□	□	□	□	□	*	□
tepelná izolácia dvere	U=0,9	*	*	*	*	*	U=1,2	□
tepelná izolácia presklenie	U=0,6 trojsklo	□	□	□	□	□	□	□
certifikát ISO	ISO 9001:2001	□	□	□	□	□	ISO 9001:2008	□
certifikácia CE	■	□	□	□	□	□	□	□
dizajny	hladké, listové, kazetové, profilové	hladké	hladké, reliéfové	hladké, koženka	hladké, koženka	hladké, tvarové	hladké, rámčekové	hladké
počet povrchových úprav	39	7	*	16, koženka 19	12	8	25	*
do interiéru	■	■	■	■	■	■	■	■
do exteriéru	■	■	□	□	■	□	■	■
dĺžka pôsobnosti na trhu	20 rokov	14 rokov	15 rokov	17 rokov	17 rokov	2 roky	23 rokov	*
vlastná celoslov. montážna sieť	■	□	□	□	□	□	□	□
krajina pôvodu	Slovensko	Slovensko	Slovensko	Slovensko	Slovensko	Slovensko	Slovensko	Slovensko
pôsobenie v krajine	SK, CZ, A, CH, DK	SK	SK	SK	SK	SK	SK, HU	SK

Vysvetlivky: ■ áno □ nie * nedefinované

Zoradenie podľa abecedy.

Údaje boli získané z webových stránok jednotlivých výrobcov. Za ich pravdivosť, úplnosť, príp. zrozumiteľnosť nezodpovedá autor článku, ale vlastník webovej stránky.

Zdroj: internet

UPOZORNENIE:

Na našom trhu sa ponúka a predáva veľa dverí nazývaných ako bezpečnostné. Mnohé z nich sme však vôbec nemohli zahrnúť do našej porovnávacej tabuľky, nakoľko pri ich popise nenájdete takmer nič konkrétne o dverách. Preto aj v našej porovnávacej tabuľke je pomerne často napísané „NEDEFINOVANÉ“. Znamená to, že výrobca, alebo predajca udáva, že jeho dvere sú bezpečnostné alebo protipožiarne alebo tepelne izolované alebo odhlučnené alebo vhodné do exteriéru, ale tieto ich výrazy, vlastnosti dverí nemajú dostatočne podložené na internete. Preto kupovať „mačku vo vreci“ určite neodporúčame. Pokiaľ niekto chce ponúkať dvere s nejakou úpravou, tak pre zákazníka sú dôveryhodné len technické informácie podložené certifikátom, objektívnou skúškou až po použité materiály. A keď je dokonca úplne pochybný aj výrobca, pôvod samotných dverí, tak takéto dvere nemožno v žiadnom prípade označiť ako reálne bezpečnostné a kúpou takýchto dverí určite nezabezpečíte byť pred „nepozvanými návštevníkmi“.

Treba si uvedomiť aj to, že sme štát nachádzajúci sa v Európskej únii, preto každý kvalitný a profesionálny výrobca – predajca sa riadi aj certifikátmi – normami EÚ. Každý, ktorému záleží na zákazníkovi, spĺňa a vlastní všetky potrebné potvrdenia a certifikáty. Pokiaľ má výrobca a predajca záujem o zákazníka, tak mu ponúkne len potvrdenú kvalitu, napríklad bezpečnostné dvere podľa EÚ normy ENV 1627, protipožiarne dvere podľa EÚ normy ENV 1634, dymotesné dvere podľa EÚ normy ENV 1634, nepriestrelné dvere podľa EÚ normy ENV 1522 atď.

Smutné, zarážajúce a zavádzajúce je mnohokrát aj to, že niektoré dvere sa ponúkajú ešte stále s kedysi používanými posudkami kriminalistického a expertízneho ústavu, prípadne s odvolávkami na normy neznáme a v EÚ neplatné.

Z tabuľky je zrejme, že úroveň niektorých výrobcov bezpečnostných dverí na Slovensku patrí svojou bezpečnosťou ku špičke v rámci EÚ. Na trhu dostupné mnohé lacné dvere len označované ako „bezpečnostné“, najmä čínske, turecké, poľské, či neznámeho pôvodu majú vo väčšine prípadov reálnu ochranu proti vlámaniu veľmi nízku a ničím nepodloženú.

Pokiaľ má niekto záujem iba zarobiť, tak klame, podvádza a zavádza zákazníka. To, že je ťažká doba, to nikoho neospravedľuje. Netvrdíme, že sa majú kupovať iba drahé dvere, ale dvere, ktoré svojou kvalitou a každou vlastnosťou spĺňajú bezpečnostné normy a ktorých výrobcovia a predajcovia vlastní všetky právoplatné certifikáty a potvrdenia.

- r -

Odolnejšie proti vlámaniu, priestreľu, požiaru... rozhoduje očakávaný účel.

Reakcia na článok „Porovnanie dverí na slovenskom trhu“

Autor príspevku sa vyjadruje k rokmi celospoločensky pretraktovanej, ale najmä v celom jednom priemyselnom odvetví často diskutovanej, problematike názvoslovía dotýkajúceho sa podstaty bezpečnosti. Zamerail sa na problematiku slovenského trhu s bezpečnostnými (podľa neho veľakrát len s „takzvanými“) dverami.

Pre objektivnosť je potrebné povedať, že vo vysoko špecializovaných odborných kruhoch, ale aj v kruhoch policajných, poisťovacích a bezpečnostnými otázkami sa zaoberajúcich kruhoch, sa už roky permanentne diskutuje o problematike čo najpresnejšieho formulovania samotného fenoménu bezpečnosť.

Pocit bezpečnosti je základnou ľudskou potrebou. Intenzívnym prežívaním sa táto potreba stáva životne dôležitou hodnotou. Bezpečnosť je z hľadiska existencie a potrieb človeka druhou z najviac pocítovaných potrieb, ktoré boli vyjadrené A. Maslowom v jeho často citovanej pyramíde potrieb.

Potreba istoty a bezpečnosti sa objavuje aj v základných potrebách definovaných Corellom¹, ktorý na rozdiel od Maslowa neurčuje poradie základných ľudských potrieb a vyjadril ich nasledovne:

- sociálne uznanie
- bezpečnosť a istota
- láska a dôvera
- sebaúcta
- nezávislosť a zodpovednosť.

Podľa Corella sa ich pozícia v rebríčku ľudských potrieb vytvára podľa aktuálnosti. Prioritou je v danom čase tá potreba, ktorej deficit pociťuje človek najviac.

Podľa Bauman² je pocit bezpečnosti dôležitý aj na dosiahnutie sebauspokojenia, na tvorivé myslenie, ako aj rozumnú a zmysluplnú činnosť. Jej význam si ľudia spravidla uvedomujú až vtedy, keď pociťujú jej nedostatok, cítia sa ohrození a nemajú pocit bezpečnosti.

Pre súčasťnú spoločnosť je charakteristická strata pocitu bezpečnosti a nárast fenoménu násillia a aj preto sa dvíha vlna ponuky trhu s tzv bezpečnostnými výrobkami.

Ako ukazujú skúsenosti, vnímanie zhoršovania stavu bezpečnosti je relevantné najmä k plneniu troch základných úloh:³

- či bude zaistená **bezpečnosť** (security) osobného majetku,
- či môže mať **istotu** (certainty), že bude mať vždy dostatok informácií pre každodenné rozhodovanie,
- či bude **garantovaná ochrana** (safety) zdravia človeka a životného prostredia.

V súčasťnej odbornej literatúre je bezpečnosť chápaná ako „.... sam o sebe zložitý, vnútorne štrukturovaný, multifaktorový a hierarchizovaný fenomén, ktorého obsah, štruktúra i funkcie presahujú hranice nielen jedného vedného odboru (napr. policajná veda, vojenská veda...) ale dokonca celých vedných oblastí (spoločenských, prírodných, technických a i.)“⁴

Celá spoločenská činnosť pri zaistovaní bezpečnosti je posudzovaná ako otvorený dynamický systém so sústavou vonkajších a vnútorných väzieb, a preto z hľadiska posudzovania možnosti ohrozenia bezpečnosti treba neustále identifikovať a analyzovať bezpečnostné riziká a ohrozenia, sledovať tendencie ich vývoja a eliminovať tie faktory, ktoré ich môžu aktivovať.

Pojmy bezpečnosť, nebezpečenosť, riziko ale aj hrozba (ohrozenie) a kríza patria v súčasťnosti k najfrekvencovanejším slovám a v rôznych odborných kruhoch (politických, právnických, ekonomických, ekologických..) sa prezentujú z rôznych uhlov pohľadu.

Pojem bezpečnosť⁵ je v najvšeobecnejšej rovine ponímaná ako relatívna absencia ohrozenia.⁶ V krátkom slovníku slovenského jazyka je pojem bezpečnosť vyjadrený ako „istota, ochrana, zabezpečenie, záruka, zaistenie“.

V niektorých odborných kruhoch (najmä zaoberajúcich sa teóriou bezpečnostného manažmentu) je kategória „bezpečnosť“ definovaná aj ako:

- stav, v ktorom sa daný subjekt (občan, obyvateľstvo) necíti byť ohrozený z hľadiska svojej existencie, záujmov a hodnôt,
- súhrn opatrení na zaistenie vnútornej bezpečnosti a poriadku v štáte na zabezpečenie ľudských práv a slobôd občanov pred pôsobením zločinu, terorizmu, organizovaného násillia a pod.
- inštitucionálne, ako bezpečnostné orgány, policajné orgány, polícia a pod.

Podľa údajov, ktoré boli získané empirickým výskumom, vo verejnosti sa vyskytujú rôzne názory na bezpečnosť. Pod týmito pojmami si opýtaní respondenti predstavujú⁷:

- stav vedomia človeka, v ktorom sa necíti byť ohrozený,
- život bez ohrozenia
- istotu do budúcnosti
- absenciu ohrozenia zdravia, straty majetku či života, psychický stav umožňujúci realizáciu životných cieľov a zámerov
- situáciu, v ktorej človeka nič neohrozuje a v neočakávaných, nepredvídaných situáciách sa môže spoľahnúť na pomoc iných ľudí
- ustanovenie orgánov a inštitúcií, ktoré svojou činnosťou garantujú stav istoty a bezpečnosti.

¹ Reitšpís, J a kol.: Manažérstvo bezpečnostných rizík, str. 9

² Keller, J.: Sociologie a ekologie, str. 25

³ Buzalka, J. Všeobecné otázky krízového manažmentu, str. 79

⁴ Hofreiter, L. bezpečnosť, bezpečnostné riziká a ohrozenia. str. 13

⁵ Poznámka : Pojem bezpečnosť pochádza z latinského securitas, čo znamená bezstarosť, bezpečnosť, istotu, záruku ale aj duševný pokoj.

⁶ Tyrala, P. Zardzadanie

⁷ Buzalka, J. Všeobecné otázky krízového manažmentu, str. 77

Pojem bezpečnosť (vo význame vnútornej bezpečnosti) môžeme chápať ako:

- súhrn spoločenských vzťahov, ktoré upravuje právo a ktoré chránia práva a oprávnené záujmy fyzických a právnických osôb, záujmy spoločnosti a ústavné zriadenie republiky
- faktický stav (úroveň), ako sú tieto vzťahy chránené,
- kategóriu, v ktorej sa chápe bezpečnosť ako prípustná miera nebezpečenstva.

V kontexte súkromnej bezpečnosti je všeobecne pojem bezpečnosť vyjadrený ako:

„bezpečnosť je ochrana života a zdravia osôb, ochrana majetku všetkého druhu pred stratami, ktoré by mohli vzniknúť v dôsledku nehody, krádeže, podvodu“⁸

Pre bezpečnostnú prax je zaujímavé ponímanie bezpečnosti tak, ako ho uvádza Encyklopédia o bezpečnostnom manažmente, kde v hesle o tvorbe návrhu bezpečnostného systému sa uvádza, že významný majetok môže byť atraktívnym cieľom pre mnohé ohrozenia. Ohrozenia môžu vychádzať z náhodných alebo dobre ozbrojených a cvičených profesionálnych kriminálnikov, narkomanov a teroristov. Podstata ohrozenia je kľúčom k tvorbe bezpečnostných systémov. Z toho sa dá dedukovať, že podstata bezpečnosti spočíva v ohrození.

Z charakteru bezpečnostného prostredia, z obsahu definovaných rizík a ohrození vyplýva, že je nereálne uvažovať stav objektívnej bezpečnosti v komplexnom ponímaní, pretože neexistuje svet bez rizík. Preto pre definovanie bezpečnosti ako celku musia byť analyzované jednotlivé faktory bezpečnosti vo vzťahu k bezpečnostným rizikám a ohrozeniam. Potom je možné definovať stav bezpečnosti, napr. pri ochrane majetku, vo vzťahu k pôsobeniu bezpečnostných rizík kriminálnej povahy.

Definovanie faktorov bezpečnosti umožňuje optimalizovať množstvo, zameranie, smer vektoru pôsobenia a súčinnosť síl a prostriedkov určených na zaručenie bezpečnosti.

Z mnohých faktorov, ktoré majú vplyv na celkový stav bezpečnosti je z hľadiska uvádzania názvu bezpečnostné dvere významný najmä faktor **vnútorný** - vzťahujúci sa na zaručenie bezpečnosti občanov, ochranu ich majetku a zdravia.

Ak pôjde o záujmy štátu, teda o národnú bezpečnosť – nazývame ho **vonkajším bezpečnostným makroprostredím**. Ak vychádzame z toho, že chráneným záujmom bude konkrétny objekt ochrany, makroprostredie sa zúži na konkrétnu lokalitu, mesto a jeho štvrť, obec a pod. a budeme hovoriť o **bezpečnostnom mikroprostredí**.

Vonkajšie bezpečnostné mikroprostredie je vymedzené lokálnymi hranicami v konkrétnom prostredí /okres, mesto, štvrť, ulica až po konkrétny priestor objektu a v objekte a pod. Teda dom, budova alebo byt, priestor ako izba, pivnica, sieň a pod.

Mikroúroveň bezpečnosti je vyjadrená **činiteľmi** existujúcimi vo vnútri objektu, ktorý má byť chránený – t.j. vnútorné bezpečnostné mikroprostredie. Pri jeho ochrane hrajú úlohu faktory:

sociálne a fyzikálne.

Pri riešení problematiky mechanických zábranných systémov ako ochranných prvkov objektov, do kategórie ktorých spadajú aj výplne vstupných otvorov – dvere, hrajú dôležitú úlohu najmä fyzikálne faktory, medzi ktoré zaraďujeme:

1. Typ objektu podľa:

- určenia – objekty administratívne, občianskej vybavenosti, objekty na bývanie a pod., definovanie objektu podľa určenia má dôležitú úlohu pri určovaní miery rizika hroziacemu príslušnému objektu.
 - vyhotovenia, t.j. materiálu, z ktorého bol objekt vyhotovený – na základe toho môžeme určiť jeho pasívnu odolnosť proti narušeniu
2. Popis **dislokácie objektu** – určenie polohy v danom urbanistickom prostredí, na základe čoho ho zaraďujeme na objekt v:
 - extraraviláne – leží mimo zastavanej časti sídliska, obce, mesta,
 - intraviláne – leží v hromadnej zástavbe /sídliská/, špecifikovaný ako jednotlivý objekt v radovej zástavbe, obytnom dome a pod.
 - obtiažne dosiahnuteľný – objekt v horských a zalesnených oblastiach bez prístupových komunikácií.
 3. Popis **rozmiestnenia chránených priestorov (zón)** – presná špecifikácia polohy chránených priestorov /zón/ v chránenom objekte napr. v suteréne, pôjde, podkroví a pod./
 4. Popis **stavených prvkov objektu ochrany** – popis a ohodnotenie prvkov tvoriacich **plášť objektu** /múry, stropy, strecha, podlahy/. Hodnotí sa najmä ich mechanická odolnosť proti ich prekonaniu tzv. prielomu. Zaužívalo sa hodnotenie podľa normy, ktorá definuje objekty ako:
 - ľahko prekonateľné
 - prekonateľné
 - so zvýšenou pasívnou bezpečnosťou⁹.
 5. Popis **otvorových výplní** – dverové krídla, okná, balkónové dvere, vetracie šachty, svetlíky a pod. Ich kvalita a prvky mechanických zábranných systémov ovplyvňujú celkovú pasívnu bezpečnosť objektu. Hodnotí sa pri tom ich prielomová odolnosť¹⁰ a ich následné zaradenie do príslušnej bezpečnostnej triedy
 6. Hodnotenie existujúceho **systému ochrany objektu** – posúdenie súčasného stavu ochrany chráneného objektu, kde posudzujeme:
 - stav technickej ochrany:
 1. mechanických zábranných systémov (klasikkej ochrany)
 2. systémov na hlásenie narušenia (PSN, EZS, ...)
 - klasikkej ochrany – mechanických zábranných systémov, ktoré predstavujú základný druh ochrany.
 - Stav režimovej ochrany – systém organizačno-režimových opatrení. Posúdenie stavu režimovej ochrany umožňuje odhaliť vnútorné zdroje bezpečnostných rizík

⁸ European Vocational Qualifications for Basic Guarding. Leonardo NL/96/2/1136/PI/II.1.1b/FPČ. (Európska odborná kvalifikácia pre základnú ochranu)

⁹ Poznámka: pasívna bezpečnosť – odolnosť proti prekonaniu

¹⁰ Poznámka: prielomová odolnosť otvorových výplní sa vyjadruje časom, ktorý potrebuje páchateľ na prekonanie prekážky a dosiahnutie chráneného záujmu.

7. Analýza **zraniteľnosť objektu** - najslabšie miesta (prvky) systému ochrany chráneného objektu (záujmu). Na drevotrieskovú stenu je luxus dávať ocelové dvere s niekoľkobodovým uzamykaním.

Vypočítanie **rizikovosti objektu** – na základe hodnoty a atraktívnosti chráneného záujmu. Čím je atraktívnosť, resp. hodnota chráneného záujmu vyššia, tým je vyššia aj rizikovosť objektu. Ďalším faktorom, ktorý vo významnej miere ovplyvňuje rizikovosť objektu, je aj kvalita jeho zabezpečovacieho systému ako celku.

Pre otvorové výplne čas prielomovej odolnosti dosadíme podľa STN P ENV 1627.¹¹

Pri výpočte časov potrebných na prekonanie existujúceho alebo navrhovaného systému ochrany, ako aj na záchod zásahovej jednotky (v prípade napojenia na pulty ochrany), je potrebné vychádzať za najmenej priaznivých podmienok, tzn., že uvažujeme:

- Páchatel' zaútočí v mieste, kde je najmenej mechanických zábranných systémov (alebo z hľadiska prielomovej odolnosti sú najslabšie).
- Zásahová jednotka bude musieť prekonať maximálnu možnú vzdialenosť od stanovišťa stáleho výkonu služby k miestu, kde sa nachádza páchatel'.

Rizikovosť chráneného objektu je tým menšia, čím väčšia bude hodnota koeficientu rizikovosti K_R , jeho hodnota je závislá od kvality (odolnosti) použitých prvkov systému ochrany a od času, za ktorý je schopná zásahová jednotka vykonať zásah v chránenom objekte. Najlepšie max. do 12 minút, v závislosti od dôležitosti a hodnote chráneného záujmu.¹²

Kým riziko je definované ako pravdepodobnosť, že nastane negatívna udalosť (čin, jav), ohrozenie je pojem, ktorý označuje bezprostredne vnímanú blízkosť ujmy, škody. Vo vzťahu k ochrane majetku a osôb za **riziko** teda môžeme považovať napr. pravdepodobnosť vlámania, krádeží vlámaním, krádeže, ohrozenie osobnej bezpečnosti, neoprávnenej manipulácie s utajovanými skutočnosťami a pod. a veľkosť negatívnych následkov (škôd alebo strát), ktoré by mohli vzniknúť, ak by k takejto udalosti došlo. **Ohrozenie** vo vzťahu k ochrane osôb a majetku môžeme chápať ako aktivované riziko, ktoré bezprostredne pôsobí (jeho pravdepodobnosť je blízka alebo rovná sa 1) proti záujmom objektu (občana, spoločnosti, podniku a pod.).

Za ohrozenie chráneného objektu (záujmu) môžeme považovať pokus o vniknutie páchatela do chráneného objektu, chráneného priestoru, neoprávnenému prístupu k chránenému objektu (resp. záujmu) ako i každú činnosť, ktorá jednoznačne smeruje k poškodeniu záujmu subjektu bezpečnosti (občan, spoločnosť a pod.), resp. ku vzniku škody, straty, ujmy na hmotnom alebo nehmotnom majetku. Na vyčíslenie ohrozenia sa použije veľkosť strát, škôd či poškodenia, ku ktorej by došlo, ak by takáto činnosť bola dokonaná.¹³

Tento exkurz do pojmového aparátu som zvolila pri vyjadrení sa k článku o porovnaní bezpečnostných dverí na slovenskom trhu zámerne. Autor článku má v mnohom pravdu a oceňujem jeho snahu o zosumarizovanie prezentácií parametrov výrobkov „bezpečnostných dverí“ od jednotlivých výrobcov uvádzaných na slovenskom trhu, čo je vysoko podnetné nielen pre samotných výrobcov. Ale už len samotný fakt, že existuje viacero uhlov pohľadu na samotný pojem bezpečnosť, bezpečnostné, ma vždy (a je tomu doteraz) viedol k tomu, že sa prikláňam k označovaniu dverí tzv. Bezpečnostných, skôr ako Dverí odolnejších proti vlámaniu podľa stupňa či triedy ich odolnosti, Dverí panikových, Dverí protipožiarnych, Dverí laboratórných – tesniacich, tlakových a pod. Aj preto, aj keď s autorom súhlasím s pasážou vysvetlenia v otázke bezpečnostných tried podľa ENV 1627, je pre konkrétneho zákazníka pri rozhodovaní sa o kúpe konkrétneho výrobku dôležitá hlavne neskreslená informácia o technických, konštrukčných a materiálových vlastnostiach výrobku a tým aj o jeho určení a užitočnej hodnote. Pri možnosti takéhoto porovnávania je len na zákazníkovi ako sa rozhodne podľa svojich potrieb. Nebude sklamaný a hlavne nebude podvádzaný reklamnými praktikami, ktoré uvádzajú vo svojich textoch, do ktorých patrí povedzme aj názov výrobku, pod ktorým je na trhu, niečo, čo nezodpovedá objektívnej pravde alebo čo nespĺňa normou predpísané parametre a platí to všeobecne, nielen o dverách. Želanie zákazníka by sa malo odvíjať hlavne od jeho informovanosti – poznání. Ale k tomu môže napomôcť hlavne osвета, trendy vo vytváraní nálad s prezentovaním pravdy a otvorenosti o konkrétnej podobe jednotlivých segmentov zúčastnených na bezpečnostnej situácii.

Zoznam použitej literatúry:

- BUZALKA, J.: *Všeobecné otázky krízového manažmentu*, Bratislava: A PZ, 2005, 136 s. ISBN 80-8054-353-4
- GYMERSKA, J., *Mechanické prostriedky a systémy technickej ochrany objektov*, Bratislava: A PZ, 2003. 111s., ISBN 80-8054-282-1
- HOFREITER, L.: *Bezpečnosť, bezpečnostné riziká a ohrozenia*. Žilina, Žilinská univerzita 2004, 146 s. ISBN 80-8070-181-4
- REITŠPÍS, J.: a kol.: *Manažérstvo bezpečnostných rizík*, Žilina: EDIS 2004, 296 s. ISBN 80-8070-328-0
- TYRALA, P.: *Zarządzanie kryzysowe. Ryzyko – bezpieczeństwo – obronność*. Wydawnictwo Adam Marszałek, Toruń, 2002
- STN 74 7731 Dvere odolnejšie proti vlámaniu
- STN P EN 1630 okná, dvere, uzávery. Odolnosť proti vlámaniu. Skúšobná metóda na určenie odolnosti proti ručným pokusom o vlámanie

pplk. Ing. Jana Gymerská
Akadémia Policajného zboru
v Bratislave

¹¹ Gymerská: J. Mechanické zábranné prostriedky a systémy s. 6

¹² tamtiež str. 7

¹³ Reitšpís a kol.: Manažérstvo bezpečnostných rizík, str. 43